

ADOPTÉZ LES BONS GESTES

Lavez-vous les mains pendant
30 secondes avec de l'eau et du
savon



ÉTAPE 1
Je frotte paume
contre paume



ÉTAPE 2
Je frotte la paume
de la main gauche
contre le dos de la
main droite et vice
versa



ÉTAPE 3
Je frotte entre les
doigts



ÉTAPE 4
Je frotte le dos
des doigts à l'aide
de ma paume



ÉTAPE 5
Je frotte mes
pouces



ÉTAPE 6
Je frotte mes
ongles dans
mon autre main



ÉTAPE 7
Je frotte mes
poignets



Vous ou l'un de vos proches êtes atteint de LA GALE

Suite à ces informations, si vous avez des questions, le personnel soignant et les professionnels de l'équipe opérationnelle en hygiène de Santé Service sont prêts à y répondre.

L'équipe Opérationnelle en Hygiène (EOH)

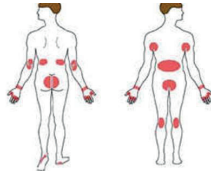
- Médecin Hygiéniste, 01 41 72 05 55
- Cadre Hygiéniste Ouest, 01 30 31 86 83
- Cadre Hygiéniste Est, 01 71 29 00 57
- Cadre Hygiéniste Sud, 01 56 70 24 61



Ce logo apposé sur votre dossier permet de signaler à tous les intervenants les précautions à prendre.

QU'EST-CE QUE LA GALE ?

- La gale est une infection **de la peau très contagieuse** due à un parasite creusant des sillons dans la couche cornée de l'épiderme.
- La période d'incubation silencieuse de la gale est en moyenne de 3 semaines (maximum 6 semaines) mais peut être réduite à moins de 3j lors d'une réinfestation.
- La gale se caractérise par la présence de **démangeaisons quasi-constantes**, à recrudescence le soir et la nuit, associé à des **lésions cutanées** au niveau de certaines parties du corps, en particulier les plis (entre les doigts, les poignets, les plis du coude...).



QUELS SONT LES MODES DE TRANSMISSION ?

- La contamination est avant tout **inter humaine**, par contact cutané direct d'un sujet parasité à un autre ou par contact indirect (par l'intermédiaire du linge, de vêtements ou de la literie contaminée).
- La survie du parasite dans l'environnement en dehors du porteur de la gale, est brève, de l'ordre de deux à trois jours.

TRAITEMENT

- Le plus souvent un traitement de comprimés vous sera prescrit, il est à prendre à distance des repas.
- En cas de contre indication, un traitement local par badigeonnage, pulvérisation, ou application de crème sur le corps sera effectué.

Pour un traitement efficace, il faut traiter en même temps la personne atteinte de gale, ses contacts proches, leur linge et leur environnement (literie, linge de toilette, mobilier en tissu).

TRAITEMENT DU LINGE

(Manipuler le linge avec des gants et le transporter dans un sac plastique)

- **Pour le linge supportant un lavage à 60° ou plus** : un simple lavage avec la lessive habituelle suffit.
- **Pour le linge ne supportant pas un lavage à 60° ou plus** :
 - Pulvériser un produit acaricide sur chaque pièce de linge et placer le linge dans un sac plastique fermé hermétiquement,
 - Laisser en contact le temps préconisé par le fabricant,
 - Puis effectuer un lavage en machine habituel.

- **En l'absence de produit anti-parasitaire ou acaricide** : mettre le linge dans un sac poubelle et le laisser fermé hermétiquement pendant 8 jours avant le lavage en machine

MESURES POUR LE PATIENT & L'ENTOURAGE

Afin d'éviter la transmission de la gale, les précautions recommandées durent jusqu'à la fin de la période de contagion (72 h après le début du traitement).

POUR LE PATIENT

- Procéder à une toilette et au changement de tous les vêtements tous les jours

POUR L'ENTOURAGE

- Lavage des mains impérativement à la sortie de la chambre
- Limiter le nombre de visiteurs pendant la période de contagion
- Ne pas s'asseoir sur le lit du patient, ou y déposer des effets personnels
- Si participation aux soins : équipement de protection : cf. mesures pour le personnel

MESURES POUR LE PERSONNEL

- À l'arrivée chez le patient : port de la blouse à usage unique, blouse manches baissées et port de gants non stériles, tout de suite après le lavage simple des mains.
- Réaliser un lavage simple des mains dès le retrait des gants puis effectuer une FHA (Friction Hydro Alcoolique) à la sortie du domicile.
- Utilisation de matériel médical dédié (tensiomètre, stéthoscope, ...)
- Vous devez vous fournir un thermomètre et mettre à disposition du soignant un stylo.
- Le patient n'est plus contagieux au-delà de 72h après le début du traitement.
- Vérifier que toutes les personnes vivant sous le même toit sont traitées en même temps

FILIÈRE DES DÉCHETS

Élimination des déchets dans la filière DASRI en prenant soin de fermer le sac au plus près du patient.

SIGNALEZ-VOUS

- Signalez que vous avez la gale aux intervenants qui vous soignent (infirmier, aide-soignant, kinésithérapeute, médecin...).
- Ils doivent respecter rigoureusement ces précautions d'hygiène, car ils prennent en charge d'autres patients potentiellement fragiles.
- Si vous êtes ré-hospitalisé, signalez-le dès votre admission.